

# DoCash

Your real value

[docash.com.ua](http://docash.com.ua)

Автоматический детектор  
подлинности банкнот

## DoCash 430



Инструкция по эксплуатации  
Электронная версия

СОДЕРЖАНИЕ

Меры предосторожности

---

Назначение детектора

---

Декларация о соответствии

---

1. Технические характеристики

---

2. Внешний вид

---

3. Основные характеристики

---

4. Комплектация

---

5. Порядок работы

---

5.1 Проверка подлинности

---

5.2 Отчет

---

5.3 Встроенная батарея

---

5.4 Обновление ПО

---

6. Техническое обслуживание

---

7. Гарантийные обязательства

---

8. Транспортировка и хранение

---

Настоящее Руководство пользователя содержит блок с Гарантийным талоном и условиями предоставления гарантии.

Сохраняйте настоящее Руководство как минимум в течение всего срока гарантийной службы прибора.

## Меры предосторожности

### ВНИМАНИЕ

Перед началом эксплуатации прибора, пожалуйста, внимательно прочитайте настоящее руководство

При работе с детектором **DoCash 430** требуется соблюдать следующие меры безопасности:

- Любые ремонтные и сервисные работы производить только при отсоединении прибора от сети электропитания.
- При транспортировке и хранении прибора в холодных условиях перед включением его необходимо выдержать при комнатной температуре не менее 2-х часов.
- При включении и выключении прибора из розетки сети питания необходимо держаться только за вилку сетевого кабеля, во избежание разрыва или повреждения шнура. Также запрещается производить подобные действия влажными руками, т. к. это может повлечь за собой поражение электрическим током.
- Подключение любых внешних устройств разрешается проводить только при выключенном приборе.

Благодарим Вас за выбор техники марки **DoCash**.

**DoCash** – это широкий спектр оборудования для предприятий торговли, сферы услуг и финансовых организаций: надежные и простые в эксплуатации счетчики банкнот и монет, универсальные и автоматические детекторы валют, вакуумные и безвакуумные упаковщики банкнот и другое оборудование. Более подробную информацию о всем спектре оборудования **DoCash** в Украине Вы найдете на сайте

[http://tcs.biz.ua/site\\_search?search\\_term=docash](http://tcs.biz.ua/site_search?search_term=docash)

Купить **DoCash 430** с бесплатной доставкой (Новая почта):

<http://tcs.biz.ua/p222255-docash-430-avtomaticheskij.html>

## Назначение детектора

Детектор **DoCash 430** надежный и удобный в использовании автоматический детектор банкнот. Он позволяет отличать поддельные банкноты от настоящих. Виды детекции, представленные в данном приборе: магнитная, инфракрасная, спектр, длина, и т.д. Использование детектора позволяет повысить достоверность выводов о подлинности исследуемых образцов. Окончательные выводы о подлинности образца делаются человеком, использующим детектор и собственные знания о характеристиках подлинных банкнот и ценных бумаг.

## Декларация о соответствии - UA

*Згідно висновку Державної санітарно-епідеміологічної експертизи. Прилад для перевірки банкнот ТМ "DoCash" модель "DoCash 430" - відповідає вимогам діючого санітарного законодавства України і може бути використаний в заявленій сфері застосування.*

*Настоящее руководство по эксплуатации содержит информацию, актуальную на момент его издания, и может не отражать более поздние изменения.*

## 1. Технические характеристики

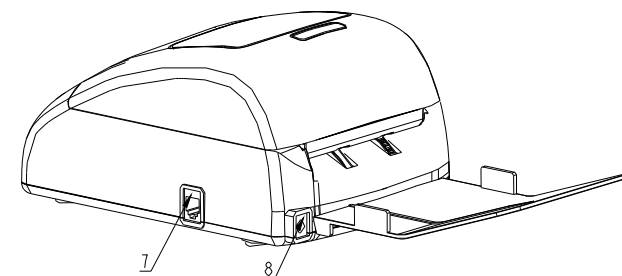
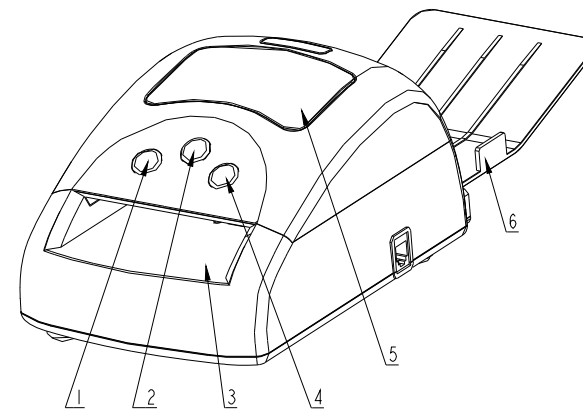
Модификация	<b>430 UA</b>					
Питание	AC100В~240В 50/60 Гц или DC12В/1.0А					
Потребляемая мощность	Не более 10 Вт					
Батарея	Перезаряжаемая литиевая батарея 10.8В/700мА/ч					
Детекции	Магнитная / ИК / по размеру					
Кол. / Виды валют	5	UAH	EUR	USD	GBP	RUB
Рабочий диапазон температур	От +0°C до +40°C					
Температура хранения	От -20°C до +65°C					
Скорость	Менее 0.5с/банкнота					
Размеры, мм	178x125x92					
Масса нетто, кг	0.72					



**Работа и подзарядка в автомобиле:  
Специальный автомобильный адаптер,  
поставляется за отдельную оплату.**

## 2. Конструкция прибора

### Внешний вид



- 1 Клавиша REP (отчет)
- 2 Питание
- 3 Отверстие подачи купюр
- 4 Клавиша DIR (смена направления)
- 5 Дисплей
- 6 Лоток для банкнот
- 7 RJ11 разъем
- 8 Разъем питания

### 3. Основные характеристики

- Детекция различных валют: **UAH | RUB | EUR | USD | GBP**;
- Автоматическое определение валют и номиналов банкнот ;
- Отображение на дисплее информации о банкнотах, например общее количество и номинал ;
- Приемный лоток для банкнот ;
- Встроенная перезаряжаемая батарея ;
- Простое обновление ПО и обслуживание ;

Внимание! Банкноты подаются вдоль правого края входного отверстия в направлении, указанном на этикетке.

### 4. Комплектация

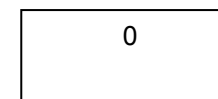
В комплект поставки прибора **DoCash 430** входят:

- |                            |     |   |
|----------------------------|-----|---|
| • Детектор                 | шт. | 1 |
| • Лоток для банкнот        |     | 1 |
| • Блок питания             |     | 1 |
| • Кабель для обновления ПО |     | 1 |
| • Кисть для очистки        |     | 1 |
| • Руководство пользователя |     | 1 |
| • Упаковка                 |     | 1 |

### 5. Порядок работы

#### 5.1 Проверка подлинности

1. Установите лоток для банкнот. Для этого вставьте выступы лотка в соответствующие отверстия на задней стороне детектора .
2. Подключите детектор к блоку питания через соответствующий разъем, затем подключите блок питания к электросети .
3. Включите прибор. Дисплей будет отображать системную проверку и номер серии ПО. Если проверка прошла успешно, прибор будет готов к работе, и на дисплее появится «0», как показано ниже:



Если система обнаружит ошибку, на дисплее появится сообщение:

Код ошибки	Причина ошибки
P01	Левый верхний ИК датчик
P02	Правый верхний ИК датчик
P03	Левый нижний ИК датчик
P04	Правый нижний ИК датчик
P05	Датчик подачи
P06	Датчик размера
P07	Спектральный датчик
P08	Спектральный датчик
P09	Левый датчик тракта
P10	Правый датчик тракта
P11	Магнитный датчик

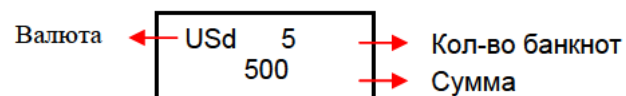
Причиной появления ошибки может быть загрязнение сенсоров.

Для устранения причины ошибки выключите детектор, откройте верхнюю часть как это показано на рисунке ниже и смахните с сенсоров пыль мягкой кисточкой.



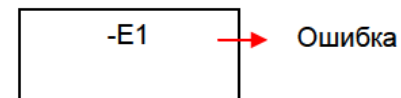
Закройте детектор и включите его. Если сообщение об ошибке появилось повторно, обратитесь в службу технической поддержки по телефону, указанному в паспорте товара.

4. Нажмите клавишу DIR чтобы выбрать направление выхода банкноты. Проверенная банкнота будет выходить в лоток, либо обратно в отверстие для подачи банкнот. Зеленый индикатор на дисплее указывает направление выхода.
5. Банкноты подаются вдоль правого края отверстия для подачи банкнот в направлении, указанном на этикетке. На дисплее прибора будет автоматически отображен номинал и общая сумма проверенных банкнот.



Показания дисплея «USd» означает Доллар США, «EUГ» значит Евро, «rUS» значит рубли.

При обнаружении поддельной или подозрительной банкноты раздастся тройной звуковой сигнал, на дисплее появится сообщение об ошибке и банкнота вернется через отверстие для подачи банкнот.



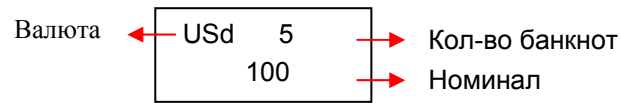
Если система обнаружит ошибку детекции, обратитесь к таблице

Код ошибки	Описание ошибки
-E1	Ошибка длины банкноты
-E2	Магнитная детекция
-E3	Магнитная детекция
-E4	ИК-детекция
-E5	ИК-детекция
-E6	Сдвоенные банкноты
-E7	Ошибка при подаче
-E8	Ошибка при прохождении

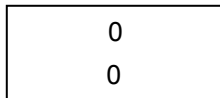
6. Если зафиксировать кнопку питания на 2 секунды, прибор выключится. Если прибор не используется в течение 15 минут, он выключится автоматически.

## 5.2 Отчет

После нажатия на клавишу REP прибор отобразит на дисплее общее количество банкнот и номинал, как показано ниже



В режиме отчета нажмите и удерживайте клавишу REP примерно 2 секунды, чтобы сбросить показания .



## 5.3 Встроенная батарея

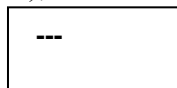
Детектор может работать непосредственно от сети или от встроенной батареи. Когда уровень заряда батареи снизится, на дисплее появится сообщение: “-Lo” . Если вы продолжите работать, прибор выключится автоматически. Подключите детектор к электросети через блок питания, автоматически начнется заряд встроенной батареи. На дисплее каждые 5 секунд будет мигать символ “-Ch” .

## 5.4 Обновление ПО

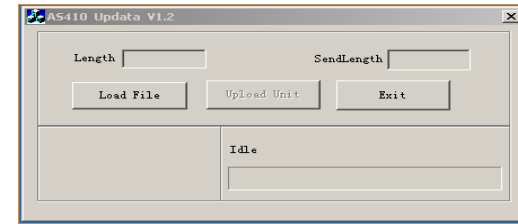
1. Отключите детектор от сети. Подключите его к компьютеру с помощью прилагаемого кабеля .



2. Нажмите и удерживайте одновременно клавиши “REP” и “DIR”, и подключите детектор к электросети. Если на дисплее отображается “---” (см. рисунок ниже), то детектор готов к загрузке программного обеспечения .

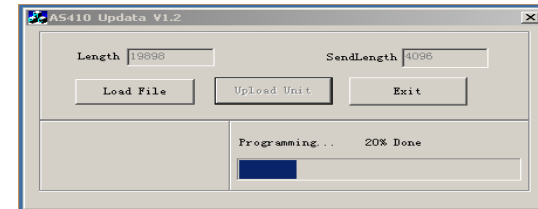


3. Запустите ПО на компьютере, как показано ниже .



4. Нажмите “Load File” , и затем выберите требуемый “.UPL” файл. После того, как файл выбран, загрузка ПО будет отображена на дисплее .

5. Нажмите “Update Unit” . ПО будет загружаться в детектор. Процесс завершится через 1 минуту .



После завершения обновления ПО, прибор перезагрузится автоматически.

Прошивка от 04-04-2014 UAH | RUB | EUR | USD | GBP (новые 5 EUR от 02.05.2013 | 100 USD от 08.10.2013 )

[http://docash.com.ua/po\\_docash/DOCASH430\\_C04%28n002%29-EUR-USD-GBP-RUB-UAH%20%2804-04-2014%29.zip](http://docash.com.ua/po_docash/DOCASH430_C04%28n002%29-EUR-USD-GBP-RUB-UAH%20%2804-04-2014%29.zip)

Новое ПО для обновления детектора DoCash 430

[http://docash.com.ua/po\\_docash/DoCash\\_Update%20\\_tool.zip](http://docash.com.ua/po_docash/DoCash_Update%20_tool.zip)

## 6. Техническое обслуживание

Детектор подлинности банкнот.

Прибор требует периодического ухода.

1. Для правильной работы детектора соблюдайте требования по температуре и влажности окружающей среды. Держите прибор вдали от магнитных предметов и прямых солнечных лучей.
2. Устанавливайте прибор в сухом месте.
3. Регулярно чистите сенсоры и ремни кисточкой. Чтобы защитить сенсоры от повреждений не дотрагивайтесь до них острыми и жесткими предметами.
4. Не пытайтесь чинить прибор самостоятельно.

## 7. Гарантийные обязательства

Производитель гарантирует соответствие выпускаемых приборов ТУ 5151-001-43459513-04, исправную работу детектора в течение 12 месяцев со дня поставки при соблюдении владельцем условий эксплуатации и хранения, изложенных в настоящем руководстве по эксплуатации, а так же дополнительных условий, сформулированных в гарантийном талоне поставщика.

За нарушение работоспособности детектора вследствие неправильной транспортировки, хранения и эксплуатации, а так же из-за механических повреждений производитель ответственности не несет. В случае выявления в период гарантийного срока эксплуатации неисправности владелец имеет право на ремонт детектора в соответствующих сервисных центрах.

## 8. Транспортировка и хранение

При транспортировке и хранении детектора следует руководствоваться условными обозначениями, указанными на упаковке.

При транспортировке допустимая температура составляет от  $-30$  до  $+50$  °С. Хранение детектора разрешается только в отапливаемых помещениях при температуре от  $+1$  до  $+40$  °С при относительной влажности воздуха до 80% (при 25 °С).

Срок хранения детектора – 2 года.